



# คู่มือการปฏิบัติงาน ป้องกันและบรรเทาสาธารณภัย

เทศบาลตำบลหนองขาว  
อำเภอท่าม่วง จังหวัดกาญจนบุรี

## งานป้องกันและบรรเทาสาธารณภัย เทศบาลตำบลหนองขาว

### ๑. หลักการและเหตุผล

สาธารณภัยยังคงมีแนวโน้มจะเกิดขึ้นอย่างต่อเนื่องและซับซ้อนมากขึ้น เนื่องจากความแปรปรวนของภูมิอากาศโลก ความเสื่อมโทรมของทรัพยากรธรรมชาติ ประกอบกับการเปลี่ยนแปลงโครงสร้างสังคมไทยจากสังคมชนบทไปสู่สังคมเมืองอย่างรวดเร็ว ประชาชนมีโอกาสอาศัยอยู่ในพื้นที่เสี่ยงภัยมากขึ้น ส่งผลให้ความเสียหายจากสาธารณภัยรุนแรงมากขึ้น ทั้งภัยธรรมชาติ เช่น อุทกภัย วาตภัย ภัยแล้ง ภัยหนาว และภัยจากการกระทำของมนุษย์ เช่น อัคคีภัย อุบัติภัย การรั่วไหลของสารเคมีอันตราย องค์กรปกครองส่วนท้องถิ่นซึ่งเป็นหน่วยงานที่อยู่ใกล้ชิดประชาชน และมีบทบาทภารกิจในการเข้าไปให้ความช่วยเหลือและบรรเทาสาธารณภัยในลำดับแรก ก่อนที่หน่วยงานภายนอกจะเข้าไปให้ความช่วยเหลือ ประกอบกับพระราชบัญญัติป้องกันและบรรเทาสาธารณภัย พ.ศ.๒๕๕๐ กำหนดให้องค์กรปกครองส่วนท้องถิ่นมีหน้าที่ในการป้องกันและบรรเทาสาธารณภัย และให้ผู้บริหารองค์กรปกครองส่วนท้องถิ่นเป็นผู้อำนวยการท้องถิ่นในการป้องกันและบรรเทาสาธารณภัยในท้องถิ่นตน จึงถือเป็นภารกิจสำคัญขององค์กรปกครองส่วนท้องถิ่นที่จะต้องเตรียมความพร้อมในการป้องกันสาธารณภัย และพัฒนาขีดความสามารถในการเผชิญเหตุและให้ความช่วยเหลือผู้ประสบภัย ภายหลังจากสถานการณ์ภัยยุติ

### ๒. วัตถุประสงค์

๑. เพื่อให้การดำเนินงานจัดการงานป้องกันและบรรเทาสาธารณภัยของเทศบาลตำบลหนองขาว มีขั้นตอนหรือกระบวนการ และแนวทางในการปฏิบัติงานเป็นมาตรฐานเดียวกัน

๒. เพื่อให้มั่นใจว่าได้มีการปฏิบัติตามข้อกำหนด ระเบียบหลักเกณฑ์เกี่ยวกับการจัดการงานป้องกันและบรรเทาสาธารณภัยที่กำหนดไว้อย่างสม่ำเสมอ และมีประสิทธิภาพ

๓. เพื่อพัฒนาขีดความสามารถด้านการป้องกันและบรรเทาสาธารณภัยให้มีประสิทธิภาพ สามารถลดความสูญเสียที่เกิดจากภัยพิบัติให้เหลือน้อยที่สุด

๔. เพื่อให้ประชาชนที่ประสบภัยได้รับการช่วยเหลือฟื้นฟูอย่างทั่วถึงและทันเวลา

๕. เพื่อบูรณาการระบบการสั่งการในการป้องกันและบรรเทาสาธารณภัยอย่างมีเอกภาพ

๖. เพื่อสร้างระบบบริหารจัดการสาธารณภัยที่ดี และสอดคล้องกับวัฏจักรการเกิดภัย

### ๓. นิยามคำศัพท์

การป้องกัน (Prevention) หมายถึง มาตรการและกิจกรรมต่างๆที่กำหนดขึ้นล่วงหน้าทั้งทางด้านโครงสร้าง และที่มีใช้ด้านโครงสร้าง เพื่อลดหรือควบคุมผลกระทบในทางลบจากสาธารณภัย

การลดผลกระทบ (Mitigation) หมายถึง กิจกรรมหรือวิธีการต่างๆ เพื่อหลีกเลี่ยงและลดผลกระทบทางลบจากสาธารณภัยและยังหมายถึงการลดและป้องกันมิให้เกิดเหตุหรือลดโอกาสที่อาจก่อให้เกิดสาธารณภัย

การเตรียมความพร้อม (Preparedness) หมายถึง มาตรการและกิจกรรมที่ดำเนินการล่วงหน้าก่อนเกิดสาธารณภัย เพื่อเตรียมพร้อมการจัดการในสถานการณ์ฉุกเฉินให้สามารถรับมือกับผลกระทบจากสาธารณภัยได้อย่างทันการณ์ และมีประสิทธิภาพ

การจัดการในภาวะฉุกเฉิน (Emergency Management) หมายถึง การจัดตั้งองค์กรและการบริหารจัดการด้านต่าง ๆ เพื่อรับมือขอในการจัดการสถานการณ์ฉุกเฉินทุกรูปแบบ โดยเฉพาะอย่างยิ่งการเตรียมความพร้อมรับมือและการฟื้นฟูบูรณะ

การฟื้นฟูบูรณะ (Rehabilitation) หมายถึง การฟื้นฟูสภาพเพื่อให้สิ่งที่ถูกต้องหรือได้รับความเสียหายจากสาธารณภัยได้รับการช่วยเหลือ แก้ไขให้กลับคืนสู่สภาพเดิมหรือดีกว่าเดิม รวมทั้งให้ผู้ประสบภัยสามารถดำรงชีวิต ตามสภาพปกติได้โดยเร็ว

หน่วยงานของรัฐ หมายถึง ส่วนราชการ รัฐวิสาหกิจ องค์การมหาชน และหน่วยงานอื่นของรัฐ แต่ไม่หมายความรวมถึงองค์กรปกครองส่วนท้องถิ่น

องค์กรปกครองส่วนท้องถิ่น หมายถึง องค์การบริหารส่วนตำบล เทศบาล องค์การบริหารส่วนจังหวัด เมืองพัทยา และองค์กรปกครองส่วนท้องถิ่นอื่นที่มีกฎหมายจัดตั้ง

องค์กรปกครองส่วนท้องถิ่นแห่งพื้นที่ หมายถึง องค์การบริหารส่วนตำบล เทศบาล และองค์กรปกครองส่วนท้องถิ่นอื่นที่มีกฎหมายจัดตั้ง แต่ไม่หมายรวมถึงองค์การบริหารส่วนจังหวัด และกรุงเทพมหานคร

ผู้บัญชาการป้องกันและบรรเทาสาธารณภัยแห่งชาติ หมายถึง รัฐมนตรีว่าการกระทรวงมหาดไทย

รองผู้บัญชาการป้องกันและบรรเทาสาธารณภัยแห่งชาติ หมายถึง ปลัดกระทรวงมหาดไทย

ผู้อำนวยการกลาง หมายถึง อธิบดีกรมป้องกันและบรรเทาสาธารณภัย

ผู้อำนวยการจังหวัด หมายถึง ผู้ว่าราชการจังหวัด

รองผู้อำนวยการจังหวัด หมายถึง นายกององค์การบริหารส่วนจังหวัด

ผู้อำนวยการอำเภอ หมายถึง นายอำเภอ

ผู้อำนวยการท้องถิ่น หมายถึง นายกององค์การบริหารส่วนตำบล, นายกเทศมนตรี

ผู้ช่วยผู้อำนวยการท้องถิ่น หมายถึง ปลัดองค์กรปกครองส่วนท้องถิ่น

เจ้าพนักงาน หมายถึง ผู้ซึ่งได้รับแต่งตั้งให้ปฏิบัติหน้าที่ในการป้องกันและบรรเทาสาธารณภัยในพื้นที่ต่าง ๆ ตามพระราชบัญญัติป้องกันและบรรเทาสาธารณภัย พ.ศ.๒๕๔๐

กองอำนาจการป้องกันและบรรเทาสาธารณภัยจังหวัด หมายถึง องค์กรปฏิบัติในการป้องกันและบรรเทาสาธารณภัยในเขตพื้นที่จังหวัด

กองอำนาจการป้องกันและบรรเทาสาธารณภัยอำเภอ หมายถึง องค์กรปฏิบัติในการป้องกันและบรรเทาสาธารณภัยในเขตอำเภอ และทำหน้าที่ช่วยเหลือจังหวัดในการป้องกันและบรรเทาสาธารณภัย

กองอำนาจการป้องกันและบรรเทาสาธารณภัยท้องถิ่นแห่งพื้นที่ หมายถึง องค์กรปฏิบัติในการป้องกันและบรรเทาสาธารณภัยในเขตองค์การบริหารส่วนตำบล/เทศบาล และเป็นหน่วยเผชิญเหตุเมื่อเกิดสาธารณภัยขึ้นในพื้นที่

#### ๔. การจัดตั้งกองอำนาจการป้องกันและบรรเทาสาธารณภัย

##### ๔.๑ องค์กรปฏิบัติ

๔.๑.๑ กองอำนาจการป้องกันและบรรเทาสาธารณภัยของเทศบาลตำบลหนองขาวทำหน้าที่เป็นหน่วยงานของผู้อำนาจการท้องถิ่น และให้มีที่ทำการที่สำนักงานป้องกันและบรรเทาสาธารณภัยเทศบาลตำบลหนองขาว เป็นสำนักงานของผู้อำนาจการท้องถิ่น มีนายกเทศมนตรีตำบลหนองขาวเป็นผู้อำนาจการ

และมีปลัดเทศบาลตำบลหนองขาวเป็นผู้ช่วยผู้อำนวยการ ประชาชนและภาคเอกชนในพื้นที่ร่วมปฏิบัติงานในกอง  
 อำนวยการป้องกันและบรรเทาสาธารณภัย รับผิดชอบในการป้องกันและบรรเทาสาธารณภัยในเขตเทศบาลตำบล  
 หนองขาว และเป็นหน่วยเผชิญเหตุเมื่อเกิดภัยพิบัติขึ้นในพื้นที่

๔.๑.๒ ภารกิจของกองอำนวยการป้องกันและบรรเทาสาธารณภัยเทศบาลตำบลหนองขาว

(๑) อำนวยการ ควบคุม ปฏิบัติงาน และประสานการปฏิบัติเกี่ยวกับการดำเนินการป้องกันและ  
 บรรเทาสาธารณภัยในเขตพื้นที่เทศบาลตำบลหนองขาว

(๒) สนับสนุนกองอำนวยการป้องกันและบรรเทาสาธารณภัยซึ่งมีพื้นที่ติดต่อหรือใกล้เคียง หรือ  
 เขตพื้นที่อื่นเมื่อได้รับการร้องขอ

(๓) ประสานกับส่วนราชการและหน่วยงานที่เกี่ยวข้องในเขตพื้นที่ที่ได้รับผิดชอบ รวมทั้งประสาน  
 ความร่วมมือกับภาคเอกชนในการปฏิบัติการป้องกันและบรรเทาสาธารณภัยทุกชั้นตอน

๔.๒ โครงสร้างและหน้าที่ของกองอำนวยการป้องกันและบรรเทาสาธารณภัยเทศบาลตำบลหนองขาว

๔.๒.๑ โครงสร้างกองอำนวยการป้องกันและบรรเทาสาธารณภัยเทศบาลตำบลหนองขาว  
 ประกอบด้วย ๕ ฝ่าย ได้แก่

(๑) ฝ่ายอำนวยการ ทำหน้าที่อำนวยการ ควบคุมกำกับดูแลในการป้องกันและบรรเทาสาธารณภัย  
 ให้เป็นไปอย่างมีประสิทธิภาพและประสิทธิผล รวมทั้งวางระบบการติดตาม ติดตามสื่อสารในการป้องกันและ  
 บรรเทาสาธารณภัยระหว่างกองอำนวยการป้องกันและบรรเทาสาธารณภัยทุกระดับ และฝ่ายที่เกี่ยวข้องให้การ  
 ติดตามเป็นไปอย่างรวดเร็วต่อเนื่องและเชื่อถือได้ตลอดเวลา

(๒) ฝ่ายแผนและโครงการ ทำหน้าที่เกี่ยวกับงานการวางแผนการป้องกันและบรรเทาสาธารณภัย  
 การพัฒนาแผนงาน การพัฒนาเกี่ยวกับการป้องกันและบรรเทาสาธารณภัยในทุกชั้นตอน งานติดตามประเมินผล  
 งานการฝึกซ้อมแผนฯ งานการจัดฝึกอบรมต่าง ๆ และงานการจัดทำโครงการเกี่ยวกับการป้องกันและบรรเทา  
 สาธารณภัย

(๓) ฝ่ายป้องกันและปฏิบัติการ ทำหน้าที่ติดตามสถานการณ์ รวบรวมข้อมูล ประเมินสถานการณ์  
 ที่อาจเกิดขึ้น วางมาตรการต่าง ๆ ในการป้องกันภัยมิให้เกิดขึ้น หรือเกิดขึ้นแล้วให้ได้รับความเสียหายน้อยที่สุด  
 จัดระเบียบแจ้งเตือนภัยการช่วยเหลือประชาชนผู้ประสบภัย งานการข่าวการรักษาความปลอดภัยและการ  
 ปฏิบัติการจิตวิทยา

(๔) ฝ่ายฟื้นฟูบูรณะ ทำหน้าที่สำรวจความเสียหาย และความต้องการด้านต่างๆ จัดทำบัญชี  
 ผู้ประสบภัย ประสานกับทุกหน่วยงานที่เกี่ยวข้องกับการสงเคราะห์ผู้ประสบภัย เพื่อให้การสงเคราะห์และฟื้นฟู  
 คุณภาพชีวิตทั้งทางด้านร่างกายและจิตใจแก่ผู้ประสบสาธารณภัย พร้อมทั้งดำเนินการฟื้นฟูบูรณะสิ่งชำรุด  
 เสียหายให้กลับคืนสู่สภาพเดิม หรือใกล้เคียงกับสภาพเดิมให้มากที่สุด

(๕) ฝ่ายประชาสัมพันธ์ ทำหน้าที่เป็นเจ้าหน้าที่เกี่ยวกับการประชาสัมพันธ์ เผยแพร่ความรู้  
 เกี่ยวกับการป้องกันและบรรเทาสาธารณภัย และการแถลงข่าวข้อเท็จจริงเกี่ยวกับความเสียหาย และความ  
 ช่วยเหลือให้แก่สื่อมวลชนและประชาชนทั่วไปได้ทราบ

๔.๓ การบรรจุกำลัง

๔.๓.๑ ในภาวะปกติ ใช้กำลังเจ้าหน้าที่ของเทศบาลตำบลหนองขาวเป็นหลัก

๔.๓.๒ เมื่อคาดว่าจะเกิดหรือเกิดสาธารณภัยขึ้นในพื้นที่ใดให้กองอำนวยการป้องกันและบรรเทา  
 สาธารณภัยเข้าควบคุมสถานการณ์ ปฏิบัติหน้าที่ และเพื่อช่วยเหลือประชาชนในพื้นที่โดยเร็ว และรายงานให้  
 ผู้อำนวยการอำเภอทาม่วง ทราบทันที

## ๕. สถานที่ตั้ง

ตั้งอยู่ ณ สำนักงานป้องกันและบรรเทาสาธารณภัย เทศบาลตำบลหนองขาว อำเภотаาม่วง จังหวัดกาญจนบุรี ๗๑๑๑๐

## ๖. แนวทางปฏิบัติ

เพื่อเตรียมการด้านทรัพยากร ระบบการปฏิบัติการ และเตรียมความพร้อมไว้รองรับสถานการณ์สาธารณภัย ที่อาจเกิดขึ้นในพื้นที่รับผิดชอบได้อย่างมีประสิทธิภาพ หลักการปฏิบัติ ให้เทศบาลตำบลหนองขาว และหน่วยงานที่เกี่ยวข้องจัดเตรียมและจัดหาทรัพยากรที่จำเป็น เพื่อการป้องกันและบรรเทาสาธารณภัยให้เหมาะสมกับผลการประเมินความเสี่ยงและความอ่อนแอของพื้นที่ รวมทั้งการวางแผนปฏิบัติการให้พร้อมเผชิญสาธารณภัย และดำเนินการฝึกซ้อมตามแผนที่กำหนดอย่างสม่ำเสมอเป็นประจำเพื่อให้เกิดความพร้อมในทุกด้านและทุกภาคส่วน ในเขตพื้นที่เทศบาลตำบลหนองขาว

หลักการปฏิบัติ	แนวทางปฏิบัติ
๑. การป้องกันและลดผลกระทบ ๑.๑ การวิเคราะห์ความเสี่ยงภัย	- ประเมินความเสี่ยงภัยและความอ่อนแอในพื้นที่ โดยพิจารณาจากข้อมูลสถิติการเกิดภัยและจากการวิเคราะห์ข้อมูลสภาพแวดล้อมต่างๆ - จัดทำแผนที่เสี่ยงภัยแยกตามประเภทภัย
๑.๒ การเตรียมการด้านฐานข้อมูล และระบบสารสนเทศ	- จัดทำฐานข้อมูลเพื่อสนับสนุนการบริหารจัดการสาธารณภัย - พัฒนาระบบเชื่อมโยงข้อมูลด้านสาธารณภัยระหว่างหน่วยงานให้มีประสิทธิภาพและสามารถใช้งานได้ร่วมกัน - กระจายข้อมูลด้านสาธารณภัยไปยังหน่วยงานที่มีหน้าที่ปฏิบัติการ
๑.๓ การส่งเสริมให้ความรู้และสร้างความตระหนักด้านการป้องกันและบรรเทาสาธารณภัย	- สนับสนุนให้สื่อประชาสัมพันธ์ให้มีบทบาทในการรณรงค์ประชาสัมพันธ์ เพื่อปลูกฝังจิตสำนึกด้านความปลอดภัยอย่างต่อเนื่อง - เผยแพร่และเสริมสร้างความรู้ความเข้าใจประชาชนเกี่ยวกับความปลอดภัยในชีวิตประจำวัน - พัฒนารูปแบบและเนื้อหาการรณรงค์ประชาสัมพันธ์ให้ชัดเจนเข้าใจง่ายเหมาะสม เข้าถึงกลุ่มเป้าหมายแต่ละกลุ่มและเป็นที่น่าสนใจ
๑.๔ การเตรียมการป้องกันด้านโครงสร้างและเครื่องหมายสัญญาณเตือนภัย	- จัดหาพื้นที่รองรับน้ำและกักเก็บน้ำ - สร้างอาคารหรือสถานที่เพื่อเป็นสถานที่หลบภัยสำหรับพื้นที่ที่การหนีภัยทำได้ยาก หรือไม่มีพื้นที่หลบภัยที่เหมาะสม - ก่อสร้าง/ปรับปรุงเส้นทางเพื่อการส่งกำลังบำรุงหรือเส้นทางไปสถานที่หลบภัยให้ใช้งานได้
๒. การเตรียมความพร้อม ๒.๑ ด้านการจัดระบบปฏิบัติการฉุกเฉิน	- จัดทำคู่มือและจัดทำแผนปฏิบัติการฉุกเฉินและแผนสำรองของหน่วยงานและการฝึกซ้อมแผน - จัดเตรียมระบบการติดต่อสื่อสารหลักและสื่อสารสำรอง - กำหนดแนวทางการประชาสัมพันธ์ข่าวสารแก่ประชาชน และเจ้าหน้าที่ - จัดเตรียมระบบการแจ้งเตือนภัยและส่งสัญญาณเตือนภัยให้ประชาชน

หลักการปฏิบัติ	แนวทางปฏิบัติ
	<p>และเจ้าหน้าที่ที่ได้รับทราบล่วงหน้า</p> <ul style="list-style-type: none"> <li>-จัดเตรียมเส้นทางอพยพและจัดเตรียมสถานที่ปลอดภัยสำหรับคนและสัตว์เลี้ยง</li> <li>-กำหนดมาตรการรักษาความปลอดภัย ความสงบเรียบร้อย รวมทั้งการควบคุมการจราจรและการสัญจรภายในเขตพื้นที่</li> <li>-จัดระบบการดูแลสิ่งของบริจาคและการสงเคราะห์ผู้ประสบภัย</li> <li>-จัดทำบัญชีรายชื่อคนที่ต้องช่วยเหลือเป็นกรณีพิเศษ</li> </ul>
๒.๒ ด้านบุคลากร	<ul style="list-style-type: none"> <li>-จัดเตรียมเจ้าหน้าที่ที่รับผิดชอบงานป้องกันและบรรเทาสาธารณภัยและกำหนดวิธีการปฏิบัติตามหน้าที่และขั้นตอนต่างๆ</li> <li>-วางระบบการพัฒนาศักยภาพและการฝึกอบรมบุคลากรด้านการป้องกันและบรรเทาสาธารณภัย</li> <li>-จัดทำบัญชีผู้เชี่ยวชาญเฉพาะด้านต่างๆ หรือเจ้าหน้าที่จากหน่วยงานและองค์กรที่เกี่ยวข้อง</li> <li>-การเสริมสร้างศักยภาพชุมชนด้านการป้องกันและบรรเทาสาธารณภัย โดยการฝึกอบรมประชาชน</li> </ul>
๒.๓ ด้านเครื่องจักรกล ยานพาหนะ วัสดุอุปกรณ์ เครื่องมือเครื่องใช้ และพลังงาน	<ul style="list-style-type: none"> <li>-จัดเตรียมเครื่องจักรกลยานพาหนะ เครื่องมือวัสดุอุปกรณ์ที่จำเป็นให้พร้อมใช้งานได้ทันที</li> <li>-จัดทำบัญชีเครื่องจักรกล ยานพาหนะเครื่องมือ วัสดุอุปกรณ์ของหน่วยงาน ภาคีเครือข่ายทุกภาคส่วน</li> <li>-พัฒนาเครื่องจักรกล เครื่องมือ วัสดุอุปกรณ์ด้านสาธารณภัยให้ทันสมัย</li> <li>-จัดหาเครื่องมือและอุปกรณ์ที่จำเป็นพื้นฐานสำหรับชุมชน</li> <li>-จัดเตรียมระบบเตือนภัย</li> <li>-จัดหาน้ำมันเชื้อเพลิงสำรอง/แหล่งพลังงานสำรอง</li> </ul>
๒.๔ ด้านการเตรียมรับสถานการณ์	<ul style="list-style-type: none"> <li>-จัดประชุมหน่วยงานที่เกี่ยวข้องกับการป้องกันและบรรเทาสาธารณภัย เช่น สถานพยาบาล ไฟฟ้า ประปา ผู้นำชุมชน ฯลฯ</li> <li>-มอบหมายภารกิจความรับผิดชอบให้แก่หน่วยงานนั้น</li> <li>-กำหนดผู้ประสานงานที่สามารถติดต่อได้ตลอดเวลาของหน่วยงาน</li> </ul>

#### การปฏิบัติในภาวะฉุกเฉิน

##### วัตถุประสงค์

๑. เพื่อดำเนินการระงับภัยที่เกิดขึ้นให้ยุติลงโดยเร็ว หรือลดความรุนแรงของภัยที่เกิดขึ้น โดยการประสานความร่วมมือจากทุกภาคส่วน

๒. เพื่อรักษาชีวิต ทรัพย์สิน และสภาวะแวดล้อมที่ได้รับผลกระทบจากการเกิดภัยพิบัติ

## หลักการปฏิบัติ

คณะกรรมการป้องกันและบรรเทาสาธารณภัยหมู่บ้าน/ชุมชน กองอำนวยการป้องกันและบรรเทาสาธารณภัยเทศบาลตำบลหนองขาวหรือกองอำนวยการป้องกันและบรรเทาสาธารณภัยอำเภอทาม่วง และหน่วยงานที่เกี่ยวข้อง ดำเนินการตามขั้นตอนและวิธีปฏิบัติ ดังนี้

### ๑. กรณีเมื่อเกิดสาธารณภัย ระดับหมู่บ้าน/ชุมชน

หลักการปฏิบัติ	แนวทางปฏิบัติ
๑. การแจ้งเหตุ	ประชาชน/อาสาสมัคร/คณะกรรมการฯ ฝ่ายแจ้งเตือนภัยแจ้งเหตุให้ประธานคณะกรรมการป้องกันและบรรเทาสาธารณภัยหมู่บ้าน/ชุมชนและผู้ผู้อำนวยการท้องถิ่น/ผู้ที่ผู้อำนวยการท้องถิ่นมอบหมายทราบ โดยทางวิทยุสื่อสาร/โทรศัพท์ -วิทยุสื่อสารความถี่ ๑๖๒.๕๕๐ MHz -โทรศัพท์สายด่วน ๑๓๔-๕๘๖๒๐๘ ต่อ ๒๕
๒. การระงับเหตุ	คณะกรรมการป้องกันและบรรเทาสาธารณภัยหมู่บ้าน/ชุมชน/อปพร./มิสเตอร์เตือนภัย/OTOS/อาสาสมัครต่างๆ เข้าระงับเหตุ ตามแผนป้องกันและบรรเทาสาธารณภัยชุมชน
๓. การประสานหน่วยงานต่างๆ	-กรณีผู้บาดเจ็บให้ประสานสถานพยาบาลในพื้นที่/ข้างเคียง -วิทยุสื่อสารความถี่ ๑๖๒.๕๕๐ MHz -โทรศัพท์สายด่วน ๑๙๑,๑๖๖๙ หรือ ๑๓๔-๕๘๖๒๐๘ ต่อ ๒๕ -กรณีเกินศักยภาพของหมู่บ้าน/ชุมชนในการระงับภัยให้ประสานคณะกรรมการป้องกันและบรรเทาสาธารณภัยหมู่บ้าน/ชุมชน รายงานต่อผู้อำนวยการท้องถิ่น เพื่อขอความช่วยเหลือ

### ๒. กรณีสาธารณภัยรุนแรงเกินกว่าระดับหมู่บ้าน/ชุมชน จะควบคุมได้

หลักการปฏิบัติ	แนวทางปฏิบัติ
๑. การจัดตั้งศูนย์อำนวยการเฉพาะกิจฯ	ผู้อำนวยการท้องถิ่นออกคำสั่งตั้งศูนย์อำนวยการเฉพาะกิจ
๒. การเฝ้าระวัง ติดตาม และรับแจ้งเหตุ ๒๔ ชั่วโมง	จัดเวรเฝ้าระวังติดตามสถานการณ์
๓. แจ้งข่าวเตือนภัย	-แจ้งผู้ประสานงานของหน่วยงานที่เกี่ยวข้องทราบ -แจ้งผ่านทางสื่อต่างๆ -ออกประชาสัมพันธ์เสียงตามสาย

หลักการปฏิบัติ	แนวทางปฏิบัติ
๔. การระงับเหตุ	-ผู้อำนวยความสะดวกเข้าพื้นที่และตั้งศูนย์บัญชาการเหตุการณ์ในที่เกิดเหตุ เพื่อเป็นจุดสั่งการ พร้อมจัดบุคลากร เครื่องมือ เครื่องใช้ อุปกรณ์และยานพาหนะในการระงับเหตุ
๕. การช่วยเหลือผู้ประสบภัย	-ปฏิบัติการค้นหาและช่วยเหลือผู้ประสบภัย -ปฐมพยาบาลผู้ประสบภัยที่เจ็บป่วยเพื่อส่งไปรักษาตัวในโรงพยาบาลต่อไป -จัดหาปัจจัยสี่ให้แก่ผู้ประสบภัย -ให้การสงเคราะห์ผู้ประสบภัย
๖. การรายงานสถานการณ์	จัดเตรียมเจ้าหน้าที่เพื่อรายงานสถานการณ์ให้กองอำนาจการป้องกันและบรรเทาสาธารณภัยอำเภอ และกองอำนาจการป้องกันและบรรเทาสาธารณภัยจังหวัดทราบ จนกระทั่งสถานการณ์ภัยสิ้นสุด
๗. การประสานงานกับหน่วยงานต่างๆ	กรณีต้องขอรับการสนับสนุนจากกองอำนาจการป้องกันและบรรเทาสาธารณภัย อปท. ช้างเคียง/ส่วนราชการต่างๆ ในพื้นที่/องค์กรสาธารณกุศล ภาคเอกชน หรือ และกองอำนาจการป้องกันและบรรเทาสาธารณภัยระดับเหนือขึ้นไป -วิทยุสื่อสารความถี่ ๑๖๒.๕๕๐ MHz -โทรศัพท์สายด่วน
๘. การอพยพ	เมื่อสถานการณ์เลวร้ายและจำเป็นต้องอพยพ ให้ดำเนินการอพยพเคลื่อนย้ายอย่างเป็นระบบ
๙. การส่งต่อการควบคุมสถานการณ์	กรณีสถานการณ์รุนแรงเกินกว่าศักยภาพของท้องถิ่นจะรับสถานการณ์ได้ ให้รายงานต่อผู้อำนวยการอำเภอ เพื่อส่งมอบการควบคุมสถานการณ์ต่อไป

#### การอพยพ

##### วัตถุประสงค์

เพื่อเป็นการรักษาความปลอดภัยในชีวิตและทรัพย์สินของประชาชนและของรัฐ และสามารถดำเนินการอพยพเคลื่อนย้ายให้เป็นไปอย่างมีระบบ สามารถระงับการแตกตื่นเสียชีวิตของประชาชนไปสู่สถานที่ปลอดภัยได้อย่างมีประสิทธิภาพ และเพื่อเป็นการเคลื่อนย้ายส่วนราชการมาอยู่ในเขตปลอดภัยและสามารถให้บริการประชาชนได้



## หลักการปฏิบัติ

### ๑. การเตรียมการอพยพ

หลักการปฏิบัติ	แนวทางปฏิบัติ
๑. จัดทำแผนอพยพในพื้นที่เสี่ยงจากสาธารณภัย	ประชุมผู้ที่เกี่ยวข้อง
๒. เตรียมการเกี่ยวกับการอพยพ	ประชุมและสำรวจสถานที่ -สถานที่ปลอดภัยสำหรับการอพยพประชาชนและสัตว์เลี้ยง -เส้นทางหลัก และสำรองสำหรับอพยพ -ป้ายแสดงสัญญาณเตือนภัย ป้ายบอกเส้นทางอพยพทั้งเส้นทางหลักและเส้นทางรอง -จัดเตรียมเครื่องมืออุปกรณ์ ยานพาหนะ ที่จำเป็นต่อการอพยพ -จัดลำดับความสำคัญของการอพยพโดยจัดแบ่งประเภทของบุคคลตามลำดับความสำคัญเร่งด่วน -กำหนดจุดนัดหมายประจำชุมชนและพื้นที่รองรับการอพยพ -จัดทำคู่มือการอพยพจากสาธารณภัยที่สั้น ง่ายต่อการทำความเข้าใจให้ประชาชนได้ศึกษา
๓. จัดเตรียมสรรพกำลังหน่วยปฏิบัติการฉุกเฉินหรือหน่วยอพยพ	ทบทวนและฝึกซ้อมแผนอย่างสม่ำเสมอ
๔. จัดประชุมหรืออบรมให้ความรู้ในการช่วยเหลือตัวเองเมื่ออยู่ในภาวะฉุกเฉิน	ประชุมหรือฝึกอบรม
๕. ทบทวนและฝึกซ้อมแผนระบบเตือนภัยและแผนอพยพ ประเมินเพื่อให้สามารถประยุกต์ใช้ต่อไป	ฝึกซ้อมแผนทั้งแบบปฏิบัติการบนโต๊ะ และแบบปฏิบัติการจริง
๖. ตรวจสอบการทำงานของระบบสื่อสาร	-ติดต่อกับผู้มีวิทยุสื่อสาร/หรือผู้มีโทรศัพท์มือถือเพื่อเข้าร่วมในการแจ้งเตือนภัย -ฝึกซ้อมแผนอพยพ
๗. แจ้งประชาชนที่อาศัยและทำงานในพื้นที่เสี่ยงภัย ว่ามีความเสี่ยงต่อภัยประเภทใดในหมู่บ้าน/ชุมชน เช่น อุทกภัย อัคคีภัย วาตภัย	การประชุมหมู่บ้าน/ชุมชน

## ๒. การจัดระเบียบสถานที่อพยพและการรักษาความปลอดภัย

หลักการปฏิบัติ	แนวทางปฏิบัติ
๑. การจัดเตรียมสถานที่ปลอดภัย	<ul style="list-style-type: none"> <li>-จัดเตรียมพื้นที่ที่เหมาะสมกับจำนวนผู้อพยพ และสัตว์เลี้ยง</li> <li>-จัดเตรียมและดูแลความสะอาดของห้องน้ำ อาหารน้ำดื่ม และสิ่งแวดลอมให้ถูกสุขลักษณะ</li> <li>-จัดเตรียมระบบสาธารณสุขพื้นฐาน</li> <li>-จัดระเบียบพื้นที่อพยพโดยแบ่งพื้นที่ให้เป็นสัดส่วนเป็นกลุ่มครอบครัวหรือกลุ่มชุมชน</li> <li>-จัดทำแบบฟอร์มลงทะเบียนผู้อพยพเพื่อเป็นการตรวจสอบจำนวนผู้อพยพ</li> <li>-จัดหาสถานที่ปลอดภัยแห่งอื่นไว้รองรับในกรณีพื้นที่ไม่เพียงพอ</li> </ul>
๒. การรักษาความปลอดภัย	จัดระเบียบเวรยามทั้งในสถานที่อพยพ และบ้านเรือนของผู้อพยพ

## ๓. การดำเนินการอพยพขณะเกิดภัย

หลักการปฏิบัติ	แนวทางปฏิบัติ
๑. เรียกประชุมกองอำนาจการป้องกันและบรรเทาสาธารณภัยหมู่บ้าน/ชุมชน เมื่อได้รับข้อมูลแจ้งเตือนจากอำเภอ/หมู่บ้าน/ข้อมูลเครื่องวัดปริมาณน้ำฝน/มิสเตอร์เตือนภัย	เรียกประชุมกองอำนาจการป้องกันและบรรเทาสาธารณภัยเทศบาลตำบลหนองขาว
๒. เตรียมความพร้อม/เตรียมพร้อมระบบเตือนภัยทั้งหมด (สัญญาณเตือนภัยวิทยุสื่อสารโทรศัพท์มือถือหรือระบบเตือนภัยที่มีอยู่ในท้องถิ่น)	เตรียมและตรวจสอบอุปกรณ์
๓. ติดตามสถานการณ์จากทางราชการสื่อมวลชนและอาสาสมัครเตือนภัย	สั่งการในระหว่างการประชุมกองอำนาจการป้องกันและบรรเทาสาธารณภัยเทศบาลตำบลหนองขาว
๔. ตรวจสอบข้อมูลที่จำเป็นในพื้นที่ที่ประสบภัย	<ul style="list-style-type: none"> <li>-บัญชีรายชื่อผู้อพยพ</li> <li>-บัญชีจำนวนและชนิดของสัตว์เลี้ยงที่อพยพ</li> <li>-ยานพาหนะ</li> <li>-อาหารที่สำรองไว้สำหรับคนและสัตว์เลี้ยง</li> </ul>
๕. ตรวจสอบระบบเครือข่ายการเตือนภัย	ตรวจสอบสัญญาณวิทยุสื่อสาร
๖. จัดเตรียมสถานที่ปลอดภัยรองรับผู้อพยพและสัตว์เลี้ยง	ประสานกับผู้ดูแลสถานที่

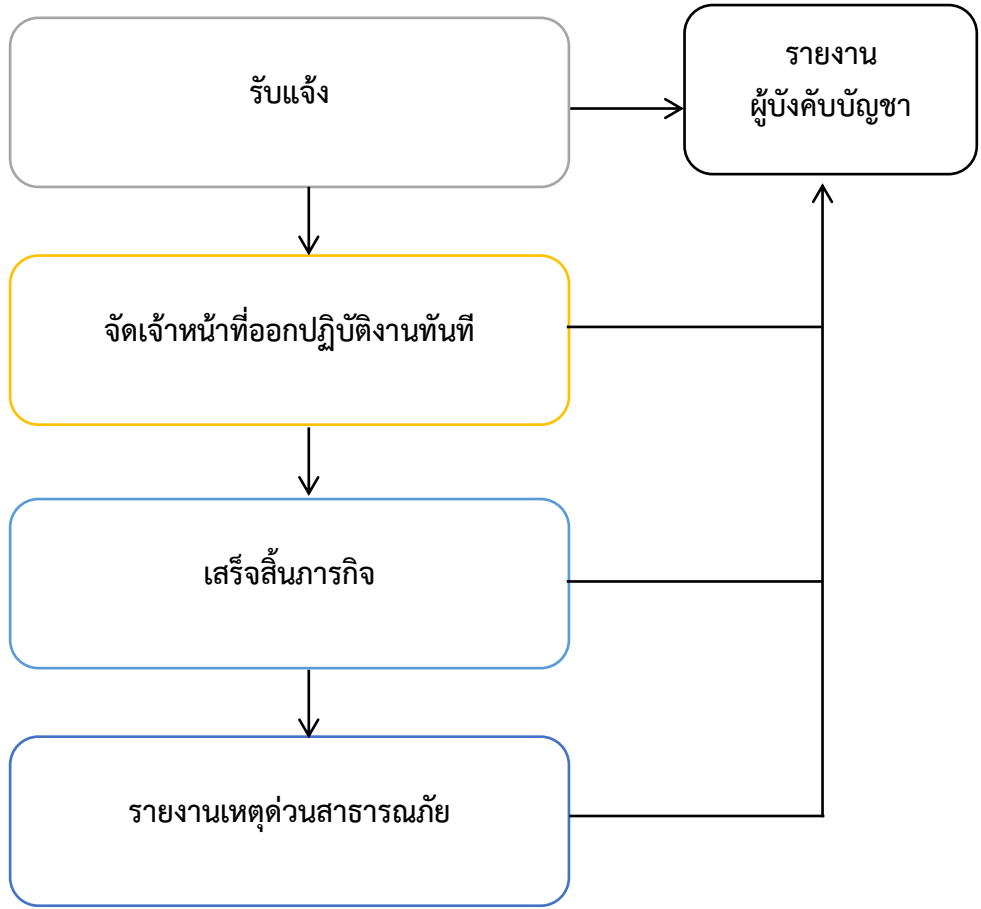
## เมื่อสถานการณ์เลวร้ายและจำเป็นต้องอพยพ

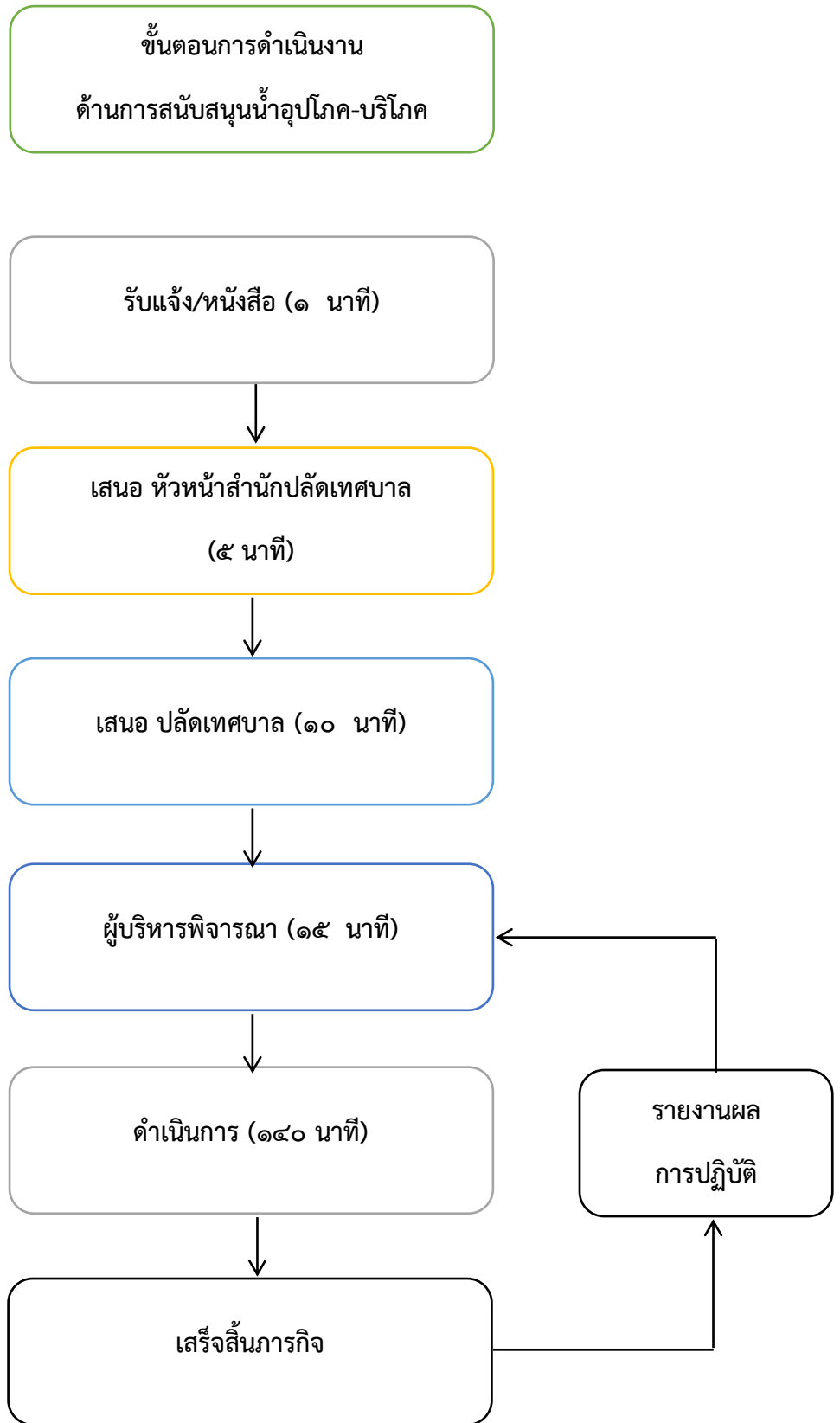
หลักการปฏิบัติ	แนวทางปฏิบัติ
๑. ออกประกาศเตือนภัยเพื่ออพยพ	ฝ่ายเฝ้าระวังและแจ้งเตือนภัยและฝ่ายสื่อสารของคณะกรรมการป้องกันและบรรเทาสาธารณภัยหมู่บ้าน/ชุมชน ออกประกาศเตือนภัยเพื่ออพยพให้สัญญาณเตือนภัยและประกาศอพยพ เช่น เสียงตามสาย วิทยุ หอกระจายข่าวโทรโข่ง นกหวีด หรือสัญญาณเสียง/สัญลักษณ์ต่างๆ ที่กำหนดให้เป็นสัญญาณเตือนภัยประจำชุมชน/หมู่บ้าน
๒. ส่งฝ่ายอพยพไปยังจุดนัดหมาย/จุดรวมพล เพื่อรับผู้อพยพหรือตามบ้านที่มีผู้ป่วย คนชรา เด็ก และสัตว์เลี้ยง	สั่งการในระหว่างการประชุมกองอำนาจการป้องกันและบรรเทาสาธารณภัย
๓. การดูแลความปลอดภัยบ้านเรือนผู้อพยพ	จัดเวรออกตรวจตราความเรียบร้อยในพื้นที่ประสบภัย

## ๔. การดำเนินการอพยพเมื่อภัยสิ้นสุด

หลักการปฏิบัติ	แนวทางปฏิบัติ
๑. ตรวจสอบพื้นที่ประสบภัย	สำรวจความเสียหายของพื้นที่ประสบภัย รวมทั้งบ้านเรือนของผู้เสียหาย
๒. ตรวจสอบสภาพถนนที่ใช้เป็นเส้นทางอพยพ	ตรวจสอบสภาพถนนและยานพาหนะ
๓. แจ้งแนวทางการอพยพกลับให้ประชาชนได้รับทราบ	ประชุมผู้เกี่ยวข้อง
๔. ตรวจสอบความพร้อมของประชาชนในการอพยพกลับ	จัดการประชุมที่สถานที่ที่ผู้อพยพพักอาศัย
๕. ดำเนินการอพยพประชาชนกลับบ้านเรือน	ชี้แจงในที่ประชุมและดำเนินการอพยพประชาชนกลับบ้านเรือน

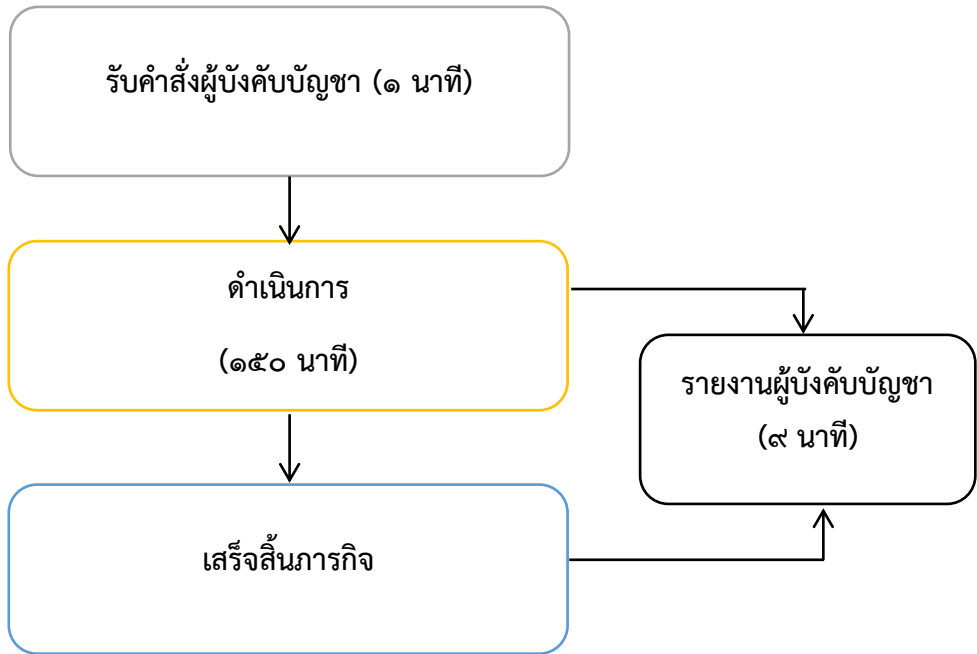
ขั้นตอนการดำเนินงาน  
ด้านการช่วยเหลือเหตุสาธารณภัยกรณีฉุกเฉิน





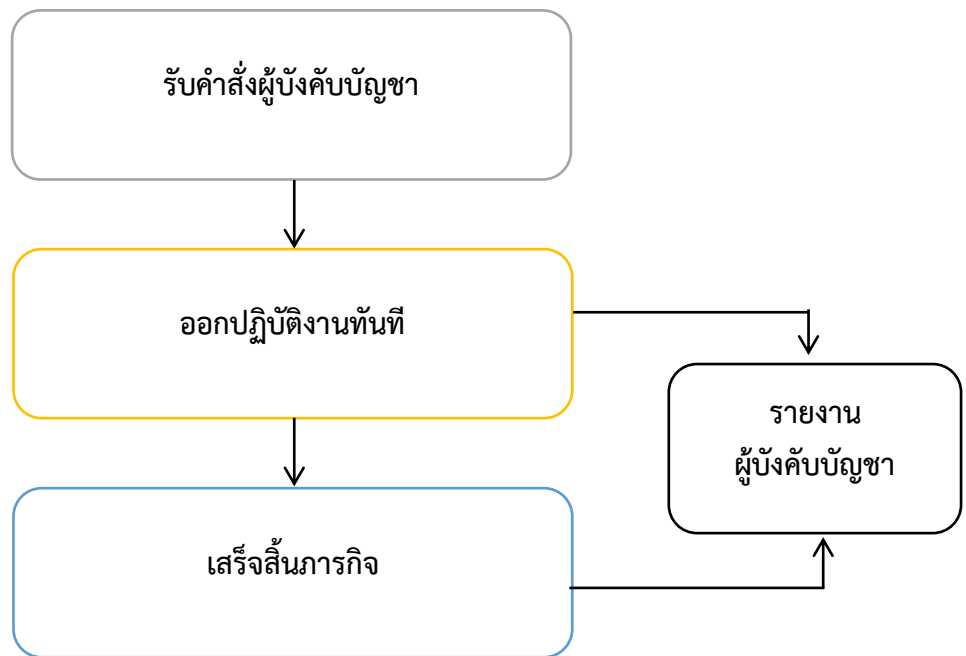
(รวม ๖ ขั้นตอน ๑๘๐ นาที หรือ ๓ ชั่วโมง)

ขั้นตอนการปฏิบัติงาน  
พนักงานขับรถบรรทุกน้ำกรณีส่งน้ำอุปโภค - บริโภค

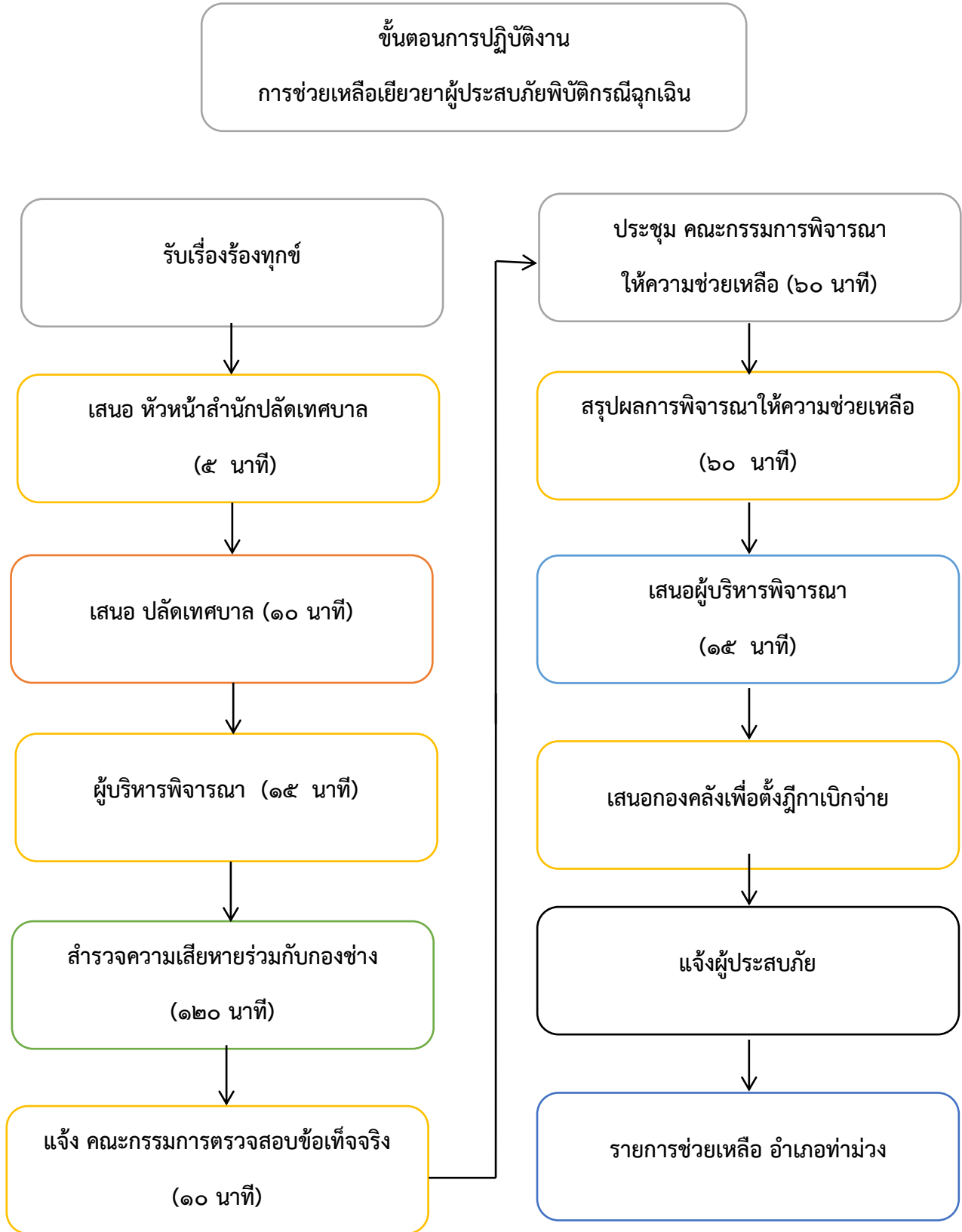


(รวม ๓ ขั้นตอน ๑๕๐ นาที หรือ ๒ ชั่วโมง ๓๐ นาที)

ขั้นตอนการปฏิบัติงาน  
พนักงานขับรถบรรทุกน้ำเอนกประสงค์

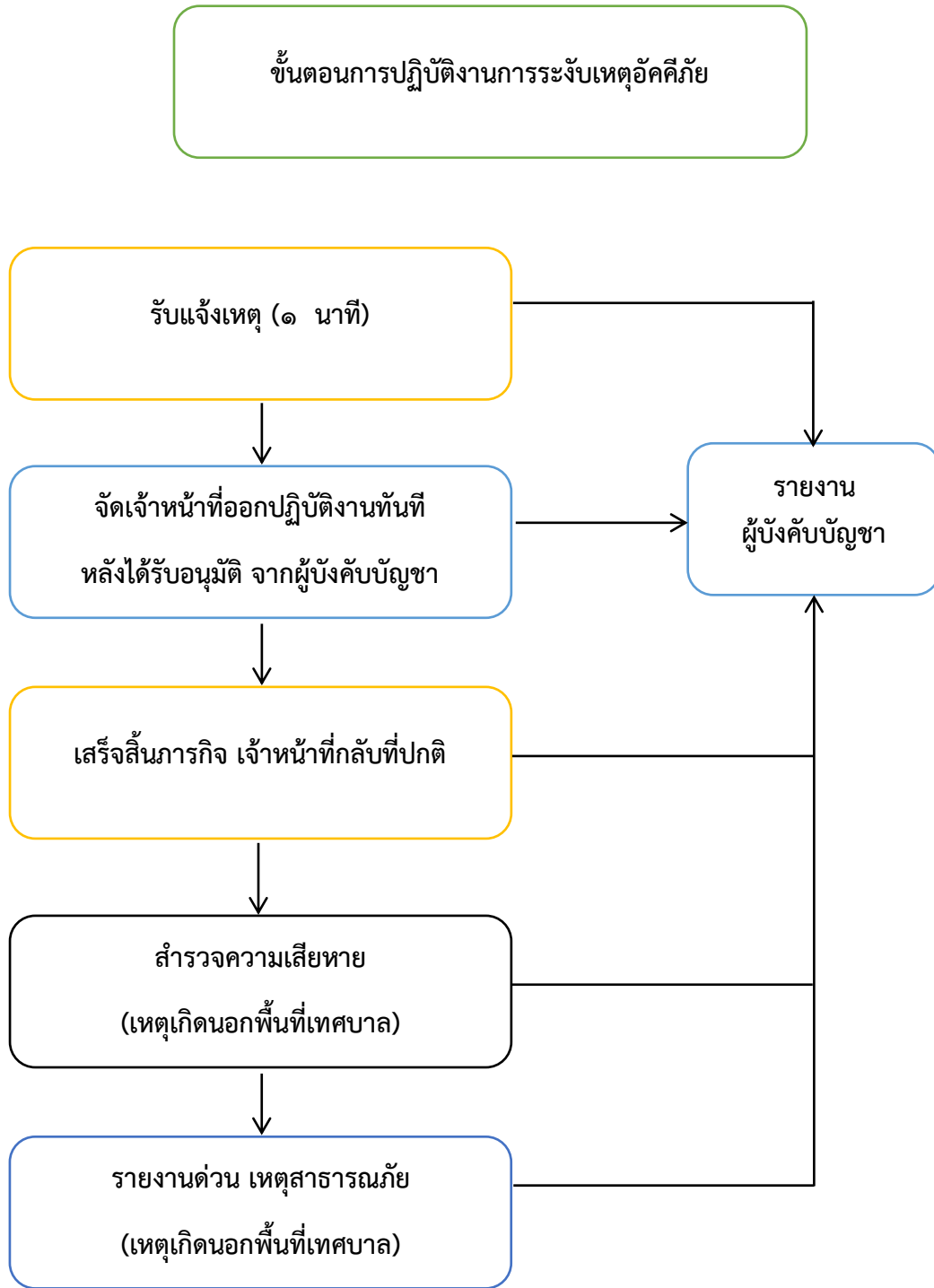


(รวม ๓ ขั้นตอน ปฏิบัติทันทีที่ได้รับคำสั่งจากผู้บังคับบัญชา)



(รวม ๑๒ ขั้นตอน ระยะเวลาดำเนินการ ๑๕ วัน นับแต่วันที่เกิดสาธารณภัย)





(รวม ๓ ขั้นตอน กรณีเกิดเหตุในพื้นที่รับผิดชอบ , ๕ ขั้นตอน กรณีเกิดเหตุนอกพื้นที่)

## แบบรายงานเหตุด่วนสาธารณภัย

ด่วนที่สุด ที่ กจ ๕๓๙๐๑/.....

วันที่.....เดือน.....พ.ศ. ....

จาก นายกเทศมนตรีตำบลหนองขาว

ถึง นายอำเภอท่าม่วง

1. ชนิดของภัย  อุทกภัย  วัตภัย  ภัยแล้ง  อัคคีภัย  ไฟป่า  อากาศหนาว  
 แผ่นดินไหวและอาคารถล่ม  สารเคมีและวัตถุอันตราย  อุบัติเหตุ  ทุ่นระเบิด/กับระเบิด  
 การป้องกันและระงับภัยทางอากาศ  การก่อวินาศกรรม  อื่นๆ.....  
 การอพยพประชาชนและส่วนราชการ  อื่นๆ.....  
 ความรุนแรงและลักษณะของภัย  เล็กน้อย  ปานกลาง  รุนแรง ลักษณะ.....
2. ภัยเกิดวันที่..... เวลา.....น.  
 ภัยสิ้นสุดวันที่..... เวลา.....น.
3. สถานที่เกิดภัย ดังต่อไปนี้.....
4. ราษฎรที่ประสบภัย  
 4.1 ราษฎรได้รับความเดือดร้อน.....คน .....ครัวเรือน      4.2 บาดเจ็บ.....คน  
 4.3 เสียชีวิต.....คน      4.4 สูญหาย.....คน      4.5 อพยพไปยังพื้นที่ปลอดภัย.....คน.....ครัวเรือน
5. พื้นที่ประสบภัยและความเสียหาย  
 5.1 อาคารสิ่งก่อสร้าง บ้านพักอาศัย.....หลัง อาคารสูงตั้งแต่ 23 เมตรขึ้นไป.....อาคาร โรงงาน.....แห่ง  
 วัด.....แห่ง สถานที่ราชการ.....แห่ง อื่นๆ.....  
 ความเสียหายประมาณ .....บาท  
 5.2 พื้นที่และทรัพย์สินทางการเกษตร พืชไร่.....ไร่ นา.....ไร่ สวน.....ไร่ บ่อปลา.....บ่อ  
 บ่อกัก.....บ่อ สัตว์เลี้ยง (โค.....ตัว สุกร.....ตัว เป็ด/ไก่.....ตัว) อื่นๆ.....  
 ความเสียหายประมาณ .....บาท  
 5.3 สิ่งสาธารณประโยชน์ ถนน.....สาย สะพาน.....แห่ง คอสะพาน.....แห่ง ฝาย.....แห่ง  
 อื่นๆ..... ความเสียหายประมาณ .....บาท  
**รวมความเสียหายเบื้องต้นประมาณ.....บาท**
6. การบรรเทาภัยเบื้องต้น  
 .....
7. เครื่องมือ/อุปกรณ์ที่ใช้ รถดับเพลิง.....คัน รถบรรทุกน้ำ.....คัน รถกู้ภัย.....คัน รถบรรทุก.....คัน  
 เรือ.....ลำ เครื่องสูบน้ำ.....เครื่อง เครื่องมือ อื่นๆ.....  
 7.1 ส่วนราชการ.....หน่วยงาน  
 7.2 เอกชน/ประชาชน.....กลุ่ม/คน
8. การดำเนินงานของส่วนราชการ หน่วยอาสาสมัคร มูลนิธิในพื้นที่.....  
 ส่วนราชการอื่น (ชื่อ).....  
 ภาคเอกชน (ชื่อ).....

.....ผู้รายงาน

(นายวัฒนา เชียงทอง)

นายกเทศมนตรีตำบลหนองขาว

**คำขอหนังสือรับรองกรณีผู้ประสพภัย หรือเจ้าของ หรือผู้ครอบครองทรัพย์สิน  
ร้องขอหลักฐานเพื่อรับการสงเคราะห์ หรือบริการอื่นใด**

เขียนที่.....

วันที่.....เดือน.....พ.ศ.....

ข้อ ๑. ข้าพเจ้า.....อายุ.....ปี สัญชาติ.....อยู่บ้านเลขที่.....ตรอก/ซอย  
.....ถนน.....ตำบล/แขวง.....อำเภอ/เขต.....จังหวัด.....

หมายเลขโทรศัพท์.....

ในฐานะ  ผู้ประสพภัย  เจ้าของทรัพย์สิน  ผู้ครอบครองทรัพย์สิน

ทายาทโดยธรรมของผู้ประสพภัย/เจ้าของทรัพย์สิน/ผู้ครอบครองทรัพย์สิน ชื่อ.....

ผู้รับมอบอำนาจของผู้ประสพภัย/เจ้าของทรัพย์สิน/ผู้ครอบครองทรัพย์สิน ชื่อ.....

ได้รับผลกระทบจากเหตุการณ์.....(ระบุประเภทของสาธารณภัย)

เมื่อวันที่.....เดือน.....พ.ศ.....เวลา.....น.(ที่เกิดสาธารณภัย) ได้รับความเสียหาย ดังนี้

(๑) .....

(๒) .....

ข้อ ๒. ข้าพเจ้าขอยื่นคำขอต่อ.....

ขอให้ออกหนังสือรับรองไว้เป็นหลักฐานเพื่อ.....

โดยได้แนบเอกสารหลักฐานประกอบการพิจารณา ปรากฏดังนี้ (ใส่เครื่องหมาย ✓ ใน  หน้าข้อความที่ต้องการ)

๑. หลักฐานแสดงสถานภาพความเป็นบุคคลธรรมดา หรือนิติบุคคล

บุคคลธรรมดา

สำเนาบัตรประชาชน หรือสำเนาทะเบียนบ้านหรือเอกสารอื่นใดที่ทางราชการออกให้

สำเนาทะเบียนพาณิชย์ (ถ้ามี)

อื่น ๆ .....

นิติบุคคล

สำเนาหนังสือรับรองนิติบุคคล

สำเนาหนังสือบริคณห์สนธิ (ถ้ามี)

สำเนาวัตถุประสงค์ของห้างหุ้นส่วน (ถ้ามี)

อื่น ๆ .....

๒. หลักฐานเอกสารแสดงสิทธิ

๓. หนังสือมอบอำนาจ (ถ้ามี)

๔. เอกสารการสอบสวนพยาน (ถ้ามี)

๕. อื่น ๆ .....

รวม.....ฉบับ ข้าพเจ้าขอรับรองว่าข้อความดังกล่าวข้างตนเป็นความจริงทุกประการ

(ลงชื่อ).....ผู้ยื่นคำขอ

(.....)

**คำเตือน** ผู้ใดแจ้งความอันเป็นเท็จแก่เจ้าพนักงานมีความผิดตามประมวลกฎหมายอาญา มาตรา ๑๓๗ มาตรา ๒๖๗ และมาตรา ๒๖๘

**หมายเหตุ** ในกรณีผู้ประสพภัยหรือเจ้าของทรัพย์สินหรือผู้ครอบครองทรัพย์สิน ถึงแก่ความตายหรือไม่สามารถยื่นคำขอได้ด้วยตนเองให้ทายาทโดยธรรม ผู้จัดการมรดก หรือผู้รับมอบอำนาจของผู้นั้น แล้วแต่กรณีเป็นผู้ยื่นคำขอ พร้อมแสดงหลักฐานการเป็นทายาท ผู้จัดการมรดก และกรมมอบอำนาจดังกล่าวด้วย

**สำหรับเจ้าหน้าที่** ตรวจสอบแล้วครบถ้วนถูกต้อง

(ลงชื่อ).....ผู้ตรวจสอบ

(.....)

(ลงชื่อ).....ผู้รับรอง

(.....)

(ลงชื่อ).....ผู้รับรอง  
(.....)



ที่ กจ ๕๓๙๐๑/

สำนักงานเทศบาลตำบลหนองขาว  
ตำบลหนองขาว อำเภอดำม่วง  
จังหวัดกาญจนบุรี ๗๑๑๑๐

### หนังสือรับรองผู้ประสบภัยประเภทบุคคลธรรมดา

หนังสือฉบับนี้ให้ไว้เพื่อรับรองว่า.....เกิดวันที่.....เดือน.....  
พ.ศ..... เลขประจำตัวประชาชน.....  
ที่อยู่ที่ประสบสาธารณภัย.....หมู่ที่.....ตำบล.....อำเภอ.....จังหวัด.....  
รหัสไปรษณีย์.....โทรศัพท์.....ที่อยู่ตามทะเบียนหรือที่อยู่ติดต่อ.....หมู่ที่.....ตำบล  
.....อำเภอ.....จังหวัด.....รหัสไปรษณีย์.....โทรศัพท์.....เป็น  
ผู้ประสบภัยหรือได้รับผลกระทบจากเหตุการณ์.....  
เมื่อ.....

ความเสียหายของผู้ประสบภัย ตามบัญชีความเสียหายแนบท้ายหนังสือรับรองของผู้ประสบภัย  
ประเภทบุคคลธรรมดาฉบับนี้

ผู้ประสบภัยมีสิทธิที่จะได้รับการสงเคราะห์และการฟื้นฟูจากหน่วยงานของทางราชการ ด้านใด  
ด้านหนึ่งหรือหลายด้านตามเงื่อนไขหลักเกณฑ์ และแนวทางที่หน่วยงานนั้นกำหนด รายละเอียดตารางแสดงสิทธิ  
ที่จะได้รับจากทางราชการปรากฏตามแนบท้าย

ให้ไว้ ณ วันที่.....เดือน.....พ.ศ. ....

(นายวัฒนา เชียงทอง)  
นายกเทศมนตรีตำบลหนองขาว

**กฎหมายที่เกี่ยวข้อง**

๑. พระราชบัญญัติป้องกันและบรรเทาสาธารณภัย พ.ศ. ๒๕๕๐
๒. ระเบียบกระทรวงมหาดไทย ว่าด้วยค่าใช้จ่ายเพื่อช่วยเหลือประชาชนตามอำนาจหน้าที่ขององค์กรปกครองส่วนท้องถิ่น พ.ศ. ๒๕๖๖
๓. พระราชบัญญัติเทศบาล พ.ศ. ๒๔๙๖ แก้ไขถึงฉบับที่ ๑๓ พ.ศ. ๒๕๕๒
๔. พระราชบัญญัติกำหนดแผนและขั้นตอนการกระจายอำนาจให้แก่องค์กรปกครองส่วนท้องถิ่น พ.ศ. ๒๕๔๒

